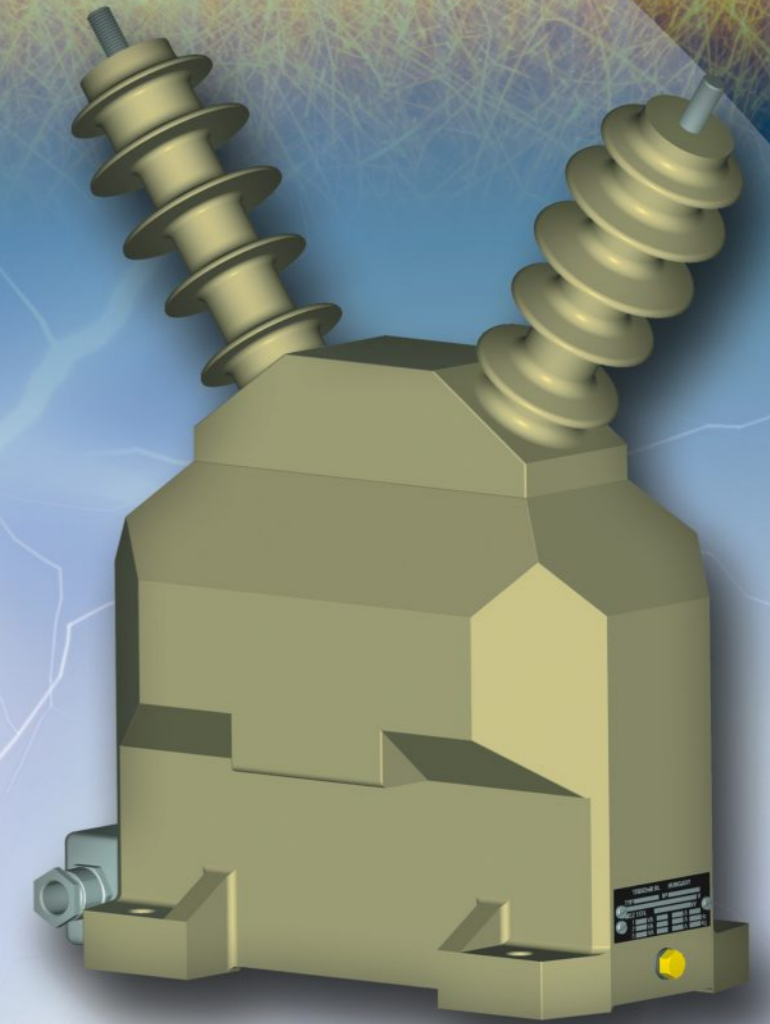




Transvill Zrt.



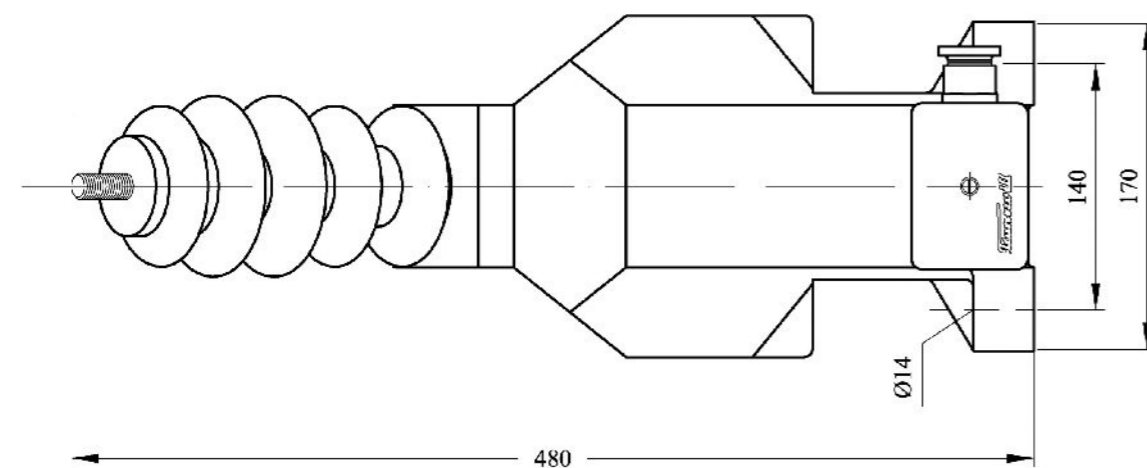
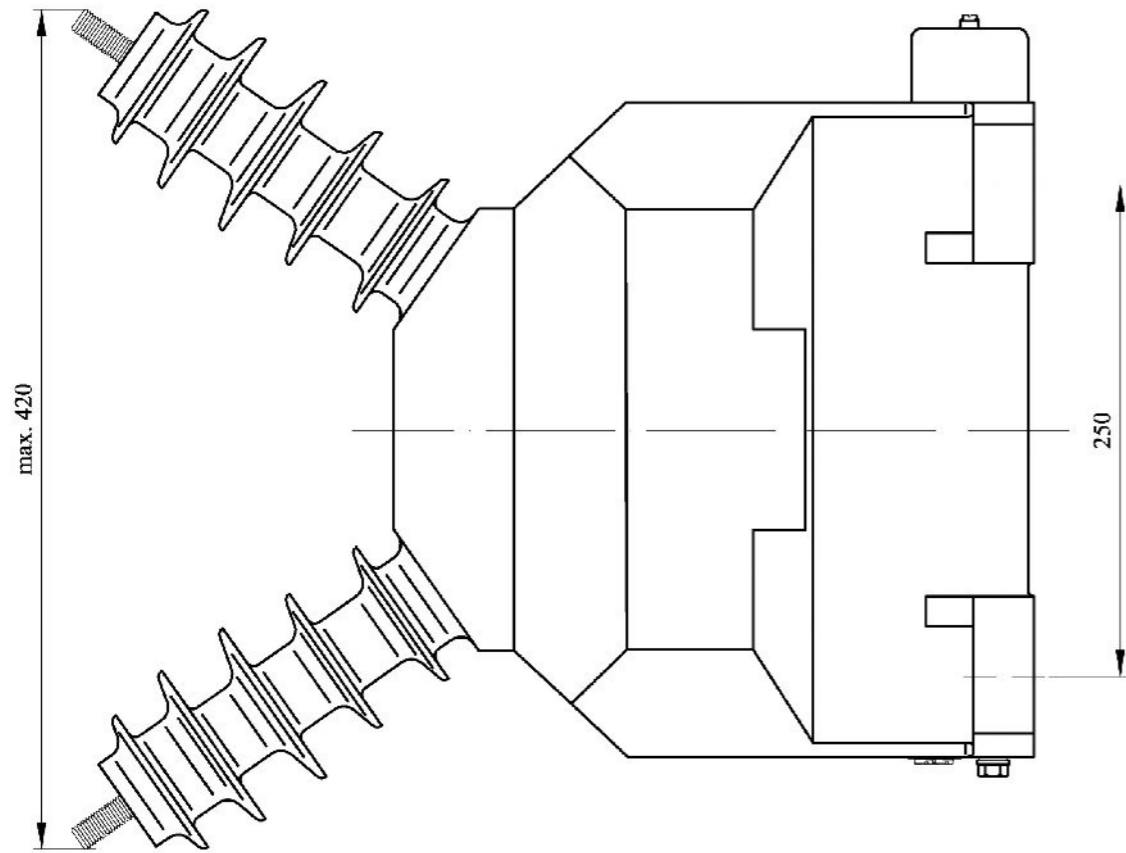
FM-24/Ksz

Műgyanta szigetelésű,
12 kV, 24 kV legnagyobb
feszültségű,
szabadtéri feszültségváltó

Transvill Mérőváltó Gyártó és Forgalmazó Zrt.

1134 Budapest, Tüzér utca 43.
Postacím: 1385 Budapest, Pf. 852;
Tel.: +36-1-450-1254, +36-1-450-1255;

Tel/Fax: +36-1-340-9500;
E-mail: kereskedelem@transvill.hu;
Web: www.transvill.hu



A külön bejelentés nélküli, utólagos változtatás jogát fenntartjuk.



A TÍPUSJEL MAGYARÁZATA

A típusjelben alkalmazott betűk és számok jelentése a következő:

F	Feszültségváltó
M	Műgyanta szigetelésű
K	Különleges (egy- vagy kétpólusúlag szigetelt)
Sz	Szabadtéri
24	Aberendezés legnagyobb feszültsége

ÁLTALÁNOS ISMERTETÉS

A feszültségváltó hidegen hengerelt transzformátorlemezről készült „C” típusú vasmagra felépített koncentrikus primer (középfeszültségű) és szekunder (kisfeszültségű) tekercsből és az ezeket teljesen beágyazó kültéri műanyag szigetelésből áll. A tekercselés anyaga réz.

Alkalmazható kültéren 12-24 kV legnagyobb feszültségű hálózatba mint feszültségváltó mérési, védelmi feladatok ellátására, vagy mint táptranzformátor, (pl.: akkumulátor töltőhöz). Alkalmos oszlopkapcsolók működtetéséhez tápfeszültség szolgáltatására, vagy földzárlatok jelzésére. További alkalmazási területe lehet hálózatok biztonsági (lopás, illetéktelen kapcsolás jelzése) feladatainak ellátása is.

Kialakítása földelt vagy földetlen kivitelben egy- vagy kétpólusúlag szigetelten egy vagy két szekunder tekercsel történik. Ezek lehetnek mérő illetve relétekercs, vagy ezek kombinációja. A mérőtekercsek 0,2; 0,5; 1 vagy 3, a relétekercsek 3P pontossági osztályban, 15-100 VA teljesítményűek lehetnek. Ezekon kívül az földelt mérőváltón egy további, maradékfeszültséget előállító tekercselés helyezhető el (földzárlatjelzés). A feszültségváltó az MSZ EN 60044-2 és az EN 60044-2 számú szabványok követelményeinek megfelel. Ettől eltérő szabványok szerinti gyártásra is van lehetőség.

CSOMAGOLÁS, SZÁLLÍTÁS

A szállítás farekeszben, normál klímára alkalmas kivitelben történik, külön megegyezés esetén, kívánság szerinti klímaterületnek megfelelő kivitelben és csomagolásban szállítunk.

TÁROLÁS

Huzamosabb idejű tárolás esetén a mérőtranszformátort fedett, jól szellőzött helyiségben célszerű tartani.

FELSZERELÉS, ÜZEMBE HELYEZÉS, ÜZEMELTETÉS

Felszerelés előtt ellenőrzendő, a készülék felületének, csatlakozóinak épsége. Szállításból illetve tárolásból adódó sérülés esetén további vizsgálatok szükségesek. A feszültségváltó általában álló helyzetben szerelendő. A felerősítés a tartó szerkezetre a készülék alján kialakított lábak segítségével történik. A felerősítésnél a talp alá fagyálló gumi lapot vagy gumi parafa tömítést javasolt helyezni.

A csatlakoztatás előtt az érintkező felületeket a szállítás, tárolás során rárakódott szennyeződéstől meg kell tisztítani és kültéri kontakt zsírral bekenni. A helyes csatlakoztatást a készülék primer (A,B) és szekunder (a,b) levő jelzések figyelembe vételével lehet elvégezni. Földelt kivitelnél a jelzések A,N a primer, a,n a szekunder oldalon és da, dn a földzárlatjelzésre szolgáló tekercs esetén. A feszültségváltóhoz túlfeszültségvédelem elhelyezése javasolt.

Az üzemeltetés a vonatkozó élet, vagyon és munkavédelmi előírások betartásával lehetséges. Ezek figyelmen kívül hagyásából, megszegéséből eredő, a megrendelő érdekkörében felmerülő meghibásodások a gyártót mentesítik a szavatossági, garanciális kötelezettségek alól.

KARBANTARTÁS

A karbantartás a szabadtéri készülékek általános szabályai szerint végzendő. Ezek:

- a szennyeződés időszakos ellenőrzése,
- mértékétől függő tisztítás,
- a felületek ellenőrzése,
- a primer és szekunder kötések,
- felerősítő csavarok ellenőrzése.

ÁLLAMI HITELESÍTÉS

A feszültségváltók 0,2 osztálypontosságú szekunder körei hitelesítésre alkalmas kivitelben készülnek. A hitelesítést csak külön kívánságra végeztetjük el. Ez esetben a készüléket a Magyar Kereskedelmi és Engedélyezési Hivatal hitelesíti és pecsétjével ellátott ólomzárral vagy etikettel látja el.

RENDELÉSKOR MEGADANDÓ ADATOK

- típus,
- névleges szigetelési szint,
- névleges primer és szekunder feszültség (pl: 20000/100 V),
- a szekunder tekercsek száma, pontossági osztálya, teljesítménye,
- feszültségtényező,
- darabszám,
- a kért határidő.

EGYÉB, VAGY KÜLÖNLEGES KÍVÁNALMAK

- normáltól eltérő klímaterület,
- adattábla nyelvezete,
- csomagolás,
- mellékelendő dokumentáció és darabszáma.

JÓTÁLLÁSI IDŐ, GARANCIA, SZAVATOSSÁG

A jótállási idő - a hatályos jogszabályok alapján - 12 hónap, illetve egyéb esetekben annak meghatározása történhet a két fél közötti kölcsönös megegyezés szerint is.

MŰSZAKI ADATOK

Típus	Földetlen	Földelt
A berendezés legnagyobb feszültsége	12 kV, 24 kV	12/√3kV, 24/√3kV
Névleges szekunder feszültség *	100 V, 110 V	100/√3 V, 110/√3 V
Ipari frekvenciájú próbafesz. (eff.)	28 kV, 50 kV	
Lökő próbafeszültség (csúcs)	75 kV, 125 kV	
Névleges frekvencia	50 Hz	
Feszültségtényező	1,2 x U _n	1,9 x U _n (8 óra)
Pontossági osztály, teljesítmény	Táblázat szerint	
Szigetelés hőállósági osztálya	B	
Felhasználási klímaterület	Megegyezés szerint	
Tömeg	35 kg	
Küszöút	630 mm	
Körvonalméretek	Ábra szerint	

* Töltő transzformátor esetén a szekunder feszültség 18 V-tól 220 V-ig terjedhet. Határteljesítmény maximum 250 VA

PONTOSSÁGI OSZTÁLY

Egy szekunder tekercs

Teljesítmény [VA]	30	50	100	150
Pontossági osztály	0,2	0,5	1	3

Két szekunder tekercs

		Teljesítmény [VA]			
		15	30	50	75
Teljesítm. [VA]	15	0,2	0,5	0,5	0,5
	30	0,5	0,5	0,5	0,5
	50	0,5	0,5	1	1
	75	1	1	1	1